

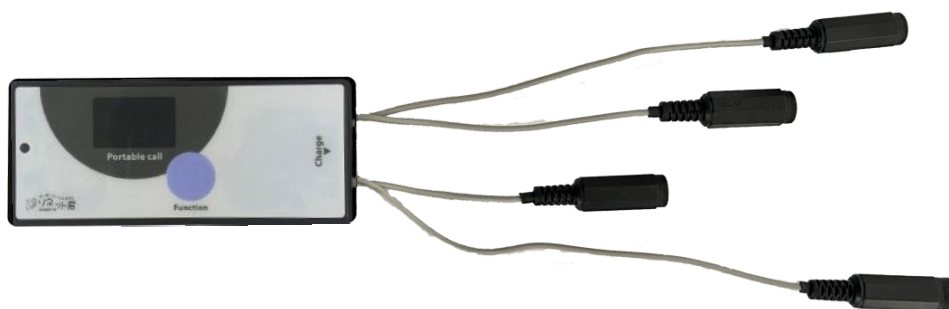
株式会社パシフィック湘南

a 接点出力受信機

S R E - A

取扱説明書

このたびは、ソネット君 a 接点出力受信機をお買い上げいただき、誠にありがとうございます。
ご使用前にこの説明書をよくお読みになり正しくお使いください。
お読みになった後は大切に保管してください。



安全上のご注意

ここに示した注意事項は、安全に関する重要な内容を記載していますので、必ずお守りください。

人が死亡または重傷を負う可能性が想定されます。

警告

- 本機を分解したり、修理・改造しないでください。感電や火災の原因となります。
- 濡れた手で電源プラグを抜き差ししないでください。感電の原因となります。
- AC アダプターはコードを引っ張ったり、束ねて使用しないでください。火災や焼損の原因となります。
- コンセントと電源プラグの間にほこりが溜まらないよう定期的に掃除をしてください。
- 製品に水や洗剤をかけないでください。感電や火災の原因となります。
- 異常が発生したら電源プラグを抜いてください。

注意

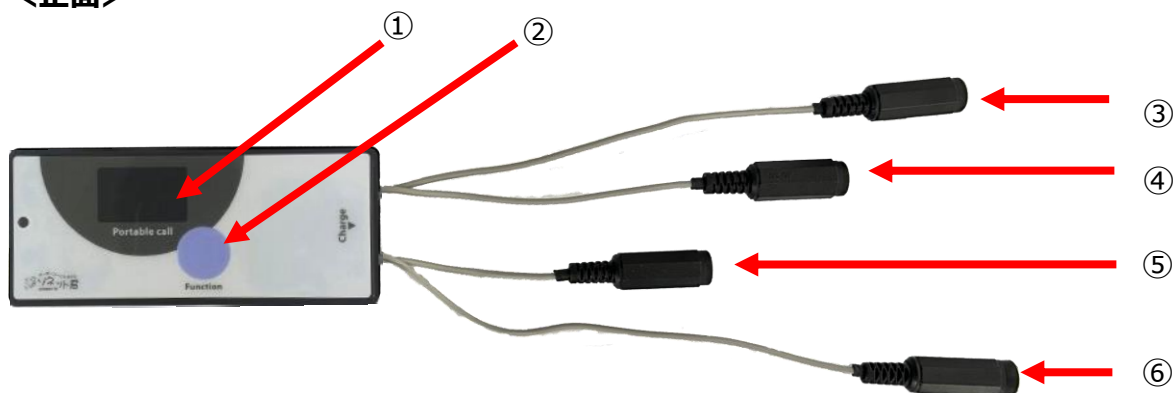
- 本機は、特定小電力を利用した無線機です。設置場所周辺の電波状態、建物の構造により正しく受信されないことがあります。
- 本機は、販売時に使用場所ごとに周波数を割り当て、近隣どうしの誤作動を防止しております。移転・移設の場合には、必ずお買い上げの販売店または弊社までご連絡ください。
- 記載されていない項目については設定変更しないでください。受信できなくなる可能性があります。
- 転売を禁止しております。

ご使用場所ごとに周波数を割り当てているため、転売後に電波障害を起こす可能性があります。

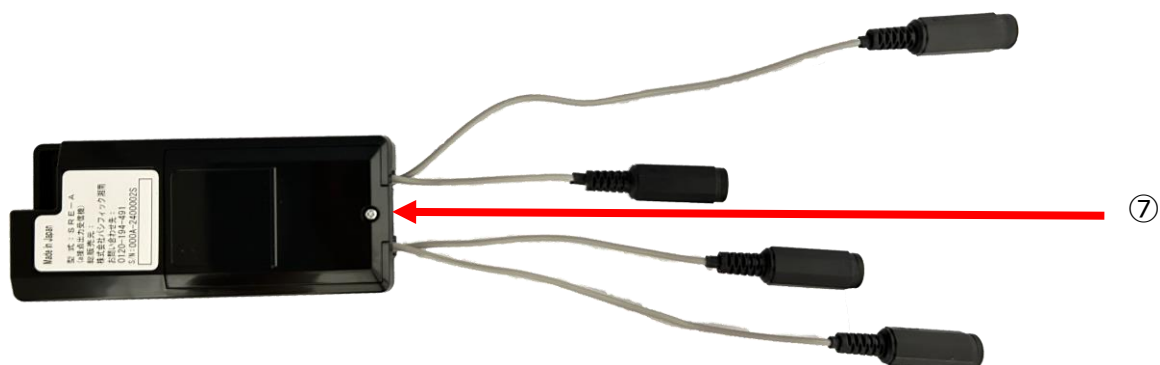
弊社および弊社が販売を委託しているサイト以外の「掲示板・オークション」「フリマアプリ」等から購入した商品に関して生じたトラブルについては一切の責任を負いません。

各部の名称と使い方

<正面>



<背面>



- ①呼び出し番号表示部
- ②機能ボタン
- ③接点 1 (ケーブル 長) …3.5Φモノラルジャック
- ④接点 2 (ケーブル 中) …3.5Φモノラルジャック
- ⑤接点 3 (ケーブル 短) …3.5Φモノラルジャック
- ⑥電源用ジャック
- ⑦電池蓋ネジ

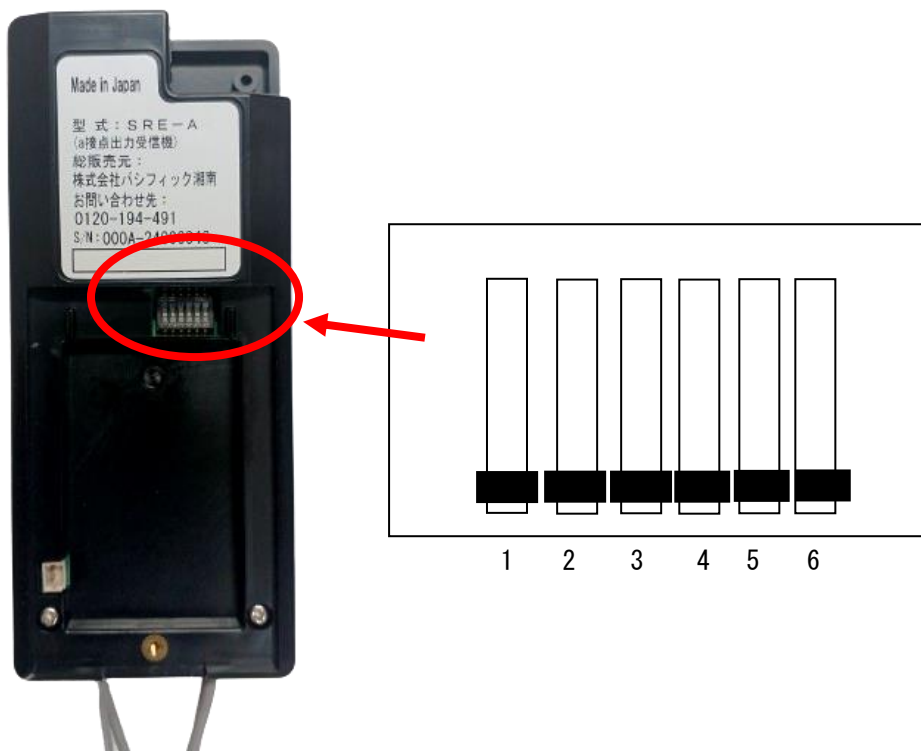
ご使用になる前に

1. a接点出力受信機の電源コネクタに付属のアダプターを接続し、AC100Vのコンセントに差し込みます。
2. 設定内容が、呼び出し番号表示部に順に表示されます。

設定スイッチの場所

a 接点出力受信機の背面にある電池蓋ネジをドライバーで開けます。

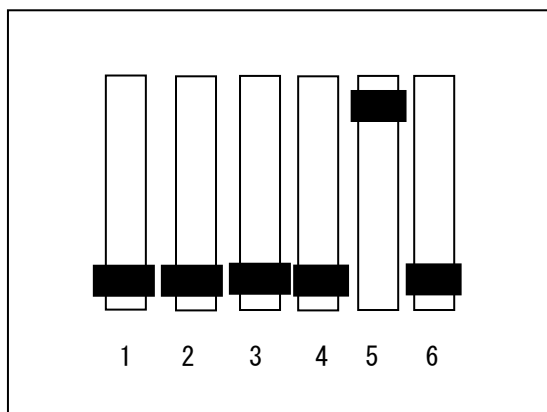
右上の奥に設定スイッチ（ディップスイッチ）があります。【1～6の数字】



表示時間設定

a 接点出力受信機に表示される呼び出し番号の表示時間（点灯から消灯までの時間・接点が ON になり続ける時間）を設定できます。

1.ディップスイッチ 5 を上げて（ON）設定モードに移行します。



2.正面の呼び出し番号表示部に「F5」と現在の設定値(1～6)が交互に表示されます。

3.機能ボタンを押して希望の設定値にします。

(1→2→3→4→5→6→1→2. . . の順に変更される)

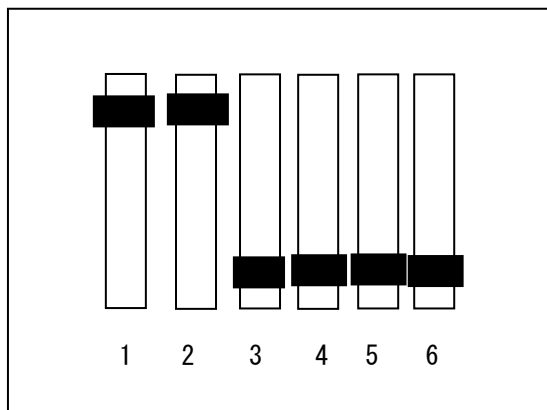
4.ディップスイッチ 5 を下げて（OFF）設定を完了します。

設定値	表示時間
1	10 秒
2	20 秒
3	30 秒
4	60 秒
5	120 秒
6	無制限

接点 1 受信番号設定

接点 1 出力用の受信番号を設定できます。

- 1.ディップスイッチ 1 と 2 を上げて (ON) 設定モードに移行します。



- 2.正面の呼び出し番号表示部に「F6」と現在の設定値(AL, 0～99)が交互に表示されます。
- 3.機能ボタンを押して希望の番号にします。

(AL→0→1→2→3. . . →98→99→AL→0. . . の順に変更される)

「AL」に設定すると全番号を受信できます。

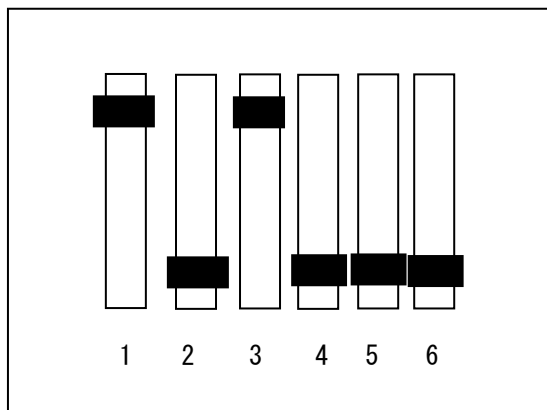
機能ボタンを長押しすると、番号が 5 間隔で増えます。

- 4.ディップスイッチ 1 と 2 を下げて (OFF) 設定を完了します。

接点 2 受信番号設定

接点 2 出力用の受信番号を設定できます。

1.ディップスイッチ 1 と 3 を上げて (ON) 設定モードに移行します。



2.正面の呼び出し番号表示部に「F7」と現在の設定値(AL, 0~99)が交互に表示されます。

3.機能ボタンを押して希望の番号にします。

(AL→0→1→2→3. . . →98→99→AL→0. . . の順に変更される)

「AL」に設定すると全番号を受信できます。

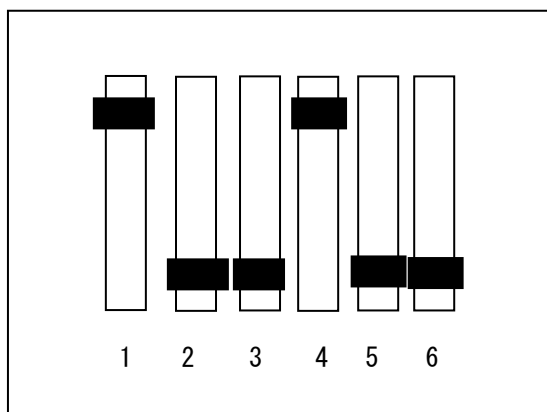
機能ボタンを長押しすると、番号が 5 間隔で増えます。

4.ディップスイッチ 1 と 3 を下げて (OFF) 設定を完了します。

接点 3 受信番号設定

接点 3 出力用の受信番号を設定できます。

- 1.ディップスイッチ 1 と 4 を上げて (ON) 設定モードに移行します。



- 2.正面の呼び出し番号表示部に「F8」と現在の設定値(AL, 0~99)が交互に表示されます。
- 3.機能ボタンを押して希望の番号にします。

(AL→0→1→2→3. . . →98→99→AL→0. . . の順に変更される)

「AL」に設定すると全番号を受信できます。

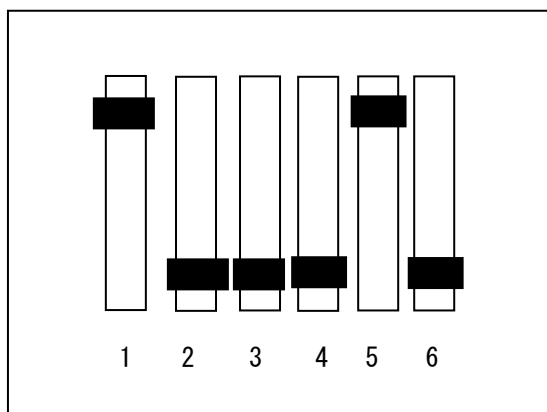
機能ボタンを長押しすると、番号が 5 間隔で増えます。

- 4.ディップスイッチ 1 と 4 を下げて (OFF) 設定を完了します。

接点 1 送信機種別設定

接点 1 で受信できる信号の種別を設定します。

1.ディップスイッチ 1 と 5 を上げて (ON) 設定モードに移行します。



2.正面の呼び出し番号表示部に「F9」と現在の設定値(0~3)が交互に表示されます。

3.機能ボタンを押して希望の数値にします。

(0→1→2→3→0. . . の順に変更される)

4.ディップスイッチ 1 と 5 を下げて (OFF) 設定を完了します。

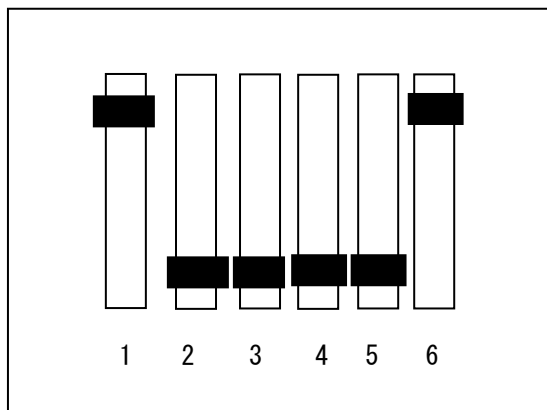
設定内容

設定値	内容
0	3色(通常、レディーコール、黄色)の呼出しで受信可能
1	赤色(卓上)呼出しのみ受信可能
2	緑色(レディーコール)呼出しのみ受信可能
3	黄色呼出しのみ受信可能

接点 2 送信機種別設定

接点 2 で受信できる信号の種別を設定します。

1. ディップスイッチ 1 と 6 を上げて (ON) 設定モードに移行します。



2. 正面の呼び出し番号表示部に「FA」と現在の設定値(0~3)が交互に表示されます。

3. 機能ボタンを押して希望の数値にします。

(0→1→2→3→0. . . の順に変更される)

4. ディップスイッチ 1 と 6 を下げて (OFF) 設定を完了します。

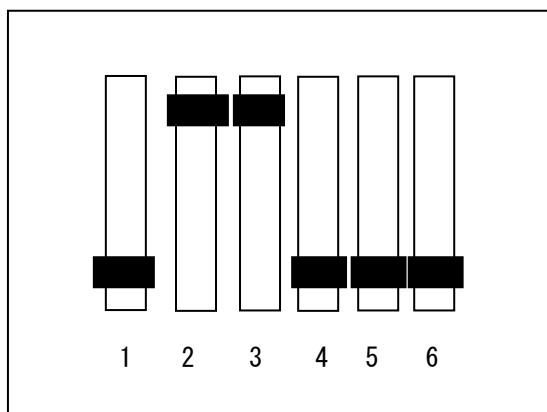
設定内容

設定値	内容
0	3色(通常、レディーコール、黄色)の呼出しで受信可能
1	赤色(卓上)呼出しのみ受信可能
2	緑色(レディーコール)呼出しのみ受信可能
3	黄色呼出しのみ受信可能

接点 3 送信機種別設定

接点 3 で受信できる信号の種別を設定します。

1. ディップスイッチ 2 と 3 を上げて (ON) 設定モードに移行します。



2. 正面の呼び出し番号表示部に「Fb」と現在の設定値(0~3)が交互に表示されます。

3. 機能ボタンを押して希望の数値にします。

(0→1→2→3→0. . . の順に変更される)

4. ディップスイッチ 2 と 3 を下げて (OFF) 設定を完了します。

設定内容

設定値	内容
0	3色(通常、レディーコール、黄色)の呼出しで受信可能
1	赤色(卓上)呼出しのみ受信可能
2	緑色(レディーコール)呼出しのみ受信可能
3	黄色呼出しのみ受信可能

方式・諸元

無線部

項目	内容	備考
伝送内容	デジタル信号	
データ変調方式	GFSK (NRZ 方式)	
伝送速度	(1) 426MHz 1,3ch : 4800bps 2ch : 600bps 4,5ch : 1200bps 6ch~10ch : 600bps (2) 429MHz 全チャンネル: 600bps (3) 429MHz 全チャンネル: 2400bps	
受信周波数	(1) 426MHz 1ch : 426.0375 MHz 2ch : 426.0750 MHz 3ch : 426.1125 MHz 4ch : 426.0250 MHz 5ch : 426.1375 MHz 6ch : 426.0500 MHz 7ch : 426.0875 MHz 8ch : 426.1250 MHz 9ch : 426.0625 MHz 10ch: 426.1000 MHz (2) 429MHz 1ch: 429.4625 MHz 2ch: 429.5625 MHz 3ch: 429.6625 MHz 4ch: 429.2875 MHz 5ch: 429.7375 MHz 6ch: 429.3375 MHz 7ch: 429.3875 MHz 8ch: 429.4250 MHz 9ch: 429.5125 MHz 10ch: 429.6125 MHz	